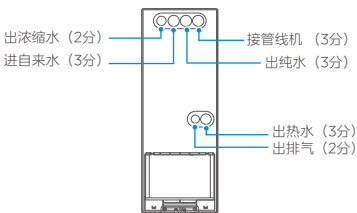
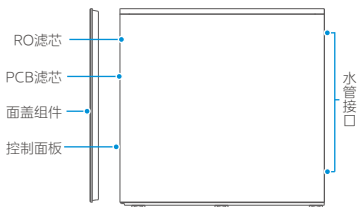


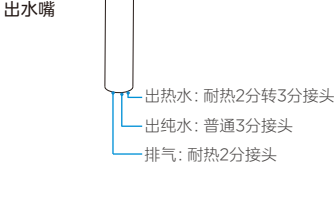
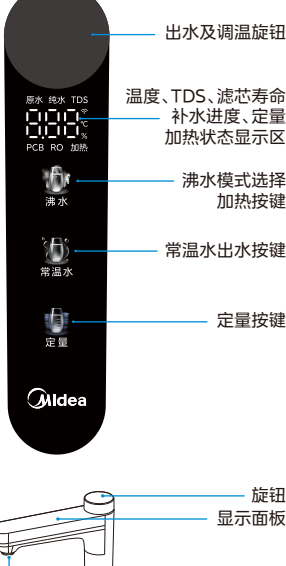
# 产品简介



## · 注 意 事 项

- 本产品用于对市政自来水进行过滤净化，反渗透出水水质符合《生活饮用水水质处理器卫生安全与功能评价规范——反渗透处理装置》(2001)的要求，活性炭出水水质符合《生活饮用水水质处理器卫生安全与功能评价规范——一般水质处理器》(2001)的要求；
- 本产品过滤出的饮用水(反渗透出水建议用于饮水)煲汤、煮饭、泡茶等。
- 浓缩水可回收利用建议用于家庭用水(洗衣、拖地等)；生活水(活性炭出水)建议用于生活用水；
- 活性炭出水仅适用于双出水机型；
- 产品涉及强电，机器必须接地，禁止用插排转接使用；
- 产品禁止侧躺或倒置；售后维修时，请先将机器内的热水排干净、断电断水后再进行拆机，非售后专业人士不得拆机；
- 产品安全使用年限为8年；
- 带有非自复位热断路器(通过切断电源复位)的电热器具的使用说明，应包括下述内容：
- 注意：为避免由热断路器的误复位产生危险，器具不能通过外部开关装置供电，需要用户断电后重新上电源，器具复位温控器。

# 旋钮龙头



安装简图  
(仅供参考, 以实物为准)

## 注意:

1. 儿童需监管使用, 请勿直接触碰“沸水”功能所出的热水, 以免烫伤;
2. 在高原检测和加热过程中, 有少量的蒸汽和冷凝水从“排气口”或“出水嘴”排出, 此乃正常现象, 请勿靠近或触碰。

## 旋钮智慧屏龙头显示

温度、TDS、滤芯寿命、补水进度、定量、加热状态显示区:

1. 待机状态显示说明: 唤醒后待机状态默认显示常温水实时温度; 若选中温水, 则显示设置温度; 若选中沸水, 则显示热罐中热水温度; 取水完成后显示热罐中热水温度和滤芯寿命。

2. 取水状态显示说明:

- ① 取常温水 and 温水时显示 TDS;
- ② 取沸水: 热罐中热水温度和定量值交替显示 (若选择了定量功能);

3. 补水进度说明: 机器在热罐水量不足时会进行智能补水, 若此时水龙头没有进行常温水取水, 则状态显示区显示补水进度;



低水位状态 中水位状态 高水位状态 沸点检测状态

4. 加热状态说明: 加热中, 图标慢闪; 加热完成, 图标常亮; 加热功能关闭且没有加热, 图标熄灭。

**注意:** 当机器处于补水/沸点检测阶段时水龙头不能取沸水和温热水, 沸水按键熄灭, 补水/沸点检测完成后恢复。

## 旋钮智慧屏龙头功能指引

**熄屏时可点击屏幕任意按键或旋转旋钮唤醒屏幕**

- 1. 旋钮**  
熄屏时按压旋钮可直接出常温水, 再按停止出水;  
旋转旋钮可调节温度, 按压旋钮可出水, 再按压可停止出水。
- 2. 沸水模式选择按键**  
唤醒后点击选择沸水模式, 需按压旋钮出水和停水;  
长按3秒可开始快速加热。
- 3. 常温水出水按键**  
唤醒后点击按键可直接出常温水, 再按停止出水。
- 4. 定量按键**  
点击此按键, 循环设置定量, 机器默认档位为低中高档及不定量档位, 其中每档定量的具体值在APP上设置。

**注意:** 如果龙头智慧屏表面有残留水, 可能会导致误触, 请及时擦除屏幕表面的残留水。

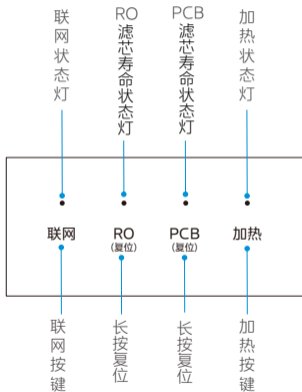
## 沸点检测

机器带有沸点检测功能, 可进行自动/手动沸点检测;

**自动沸点检测:** 在机器出厂后首次上电后会进行自动沸点检测, 自动匹配当地的沸点, 在沸点检测过程中机器不能取热水和温热水, 水龙头上热水、温热水按键熄灭, 常温水取水不受影响; 在沸点检测过程中如未进行常温水取水, 水龙头上显示“H”图标, 表示机器正在进行沸点检测, 沸点检测过程大约耗时30分钟; 沸点检测结束后机器会记录当地沸点数据, 后续机器重新上电后无需重复进行沸点检测;

**手动沸点检测:** 长按机器上[PCB]+[加热]按键, 机器会重新进入沸点检测, 沸点检测过程与自动沸点检测过程相同, 沸点检测结束后机器会保存最新沸点数据, 后续机器重新上电后无需重复进行沸点检测。

# 操作面板



# 附件清单



说明书X2



安装指引卡片X1



灰色耐热3/8英寸  
PERT管X2



伸缩管X1



灰色1/4英寸  
耐热管X1



密封圈X1  
智能龙头X1  
进水球阀X1  
2分接口卡销X8

安装说明X1  
紧固螺母组件X1  
3分接口卡销X2

水龙头附件盒X1



固定块X2  
尼龙扎带X6  
3分接口卡销X10  
耐热3分单边快接X3

螺钉X2  
膨胀胶粒X2  
废水管夹X1

配件包X1

# 产品参数

产品型号	MRO1022-R
额定电压/频率	220V~/50Hz
加热功率	1500W
额定功率	1580W
额定总净水量	4000L
净水流量	2.2L/min
水效等级	1级
额定制热水能力	≥ 95°C, 12L/h
适用环境温度	4-38°C
进水压力	0.1-0.4MPa
工作压力	0.4-0.8MPa
适用水质	市政自来水
卫生许可批准文号	粤卫水字[2024]-05-第S0610号

## • | 注 意 事 项

- 由于产品改良，上述参数可能有所更改，以产品铭牌为准；
- 净水流量为环境温度 $25\pm 2^{\circ}\text{C}$ ，水温 $25\pm 1^{\circ}\text{C}$ ，进水压力 $0.24\pm 0.02\text{MPa}$ 条件下测得。

# 滤芯配置

滤芯名称	数量	寿命	主要功能
RO反渗透膜滤芯	1支	48-60个月	理论过滤精度达到0.0001-0.001微米，可拦截水中的有机物（三氯甲烷、四氯化碳）、重金属（砷、铅、镉等）
PCB前后置复合滤芯	1支	12-24个月	有效滤除水中的泥沙、铁锈、悬浮物、余氯及异味等；碳棒有效改善水的口感，吸附水中的异色异味

# 产品安装

## ·|注 意 事 项

- 为保证产品的安全和正常使用，请联系售后后进行安装，严禁自行安装；
- 如需安装，请联系当地售后服务网点或拨打全国服务热线：400-830-8289；
- 重要提醒：内有强电，拆机、维修、搬运机器前请先断水断电。

## a | 预约安装



全国服务热线  
400-830-8289

拨打全国服务热线预约净水机安装。

## b | 整机安装



安装

冲洗

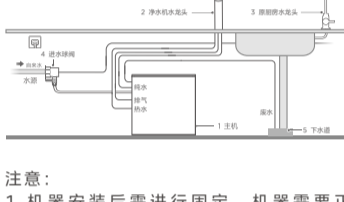
调试

安装师傅按照保养与维护章节步骤进行整机安装、冲洗、调试。

## 安 装 示 意 图

安装主要物品与设备：

- 1.主机
- 2.净水机水龙头
- 3.原厨房水龙头
- 4.进水球阀
- 5.下水道



注意：

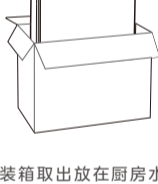
1. 机器安装后需进行固定，机器需要正放，请勿倒置、倾倒机器；
2. 请不要外接排插使用。



注：图示仅供参考，请以实际机型为准。

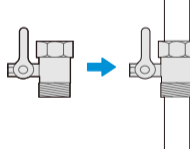
## 机 器 安 装

## a | 取出机器



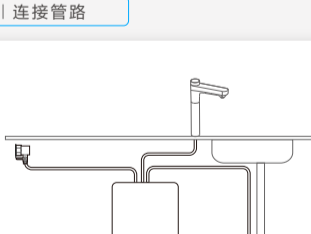
把产品从包装箱取出放在厨房水槽下方位置。

## b | 安装三通连体球阀



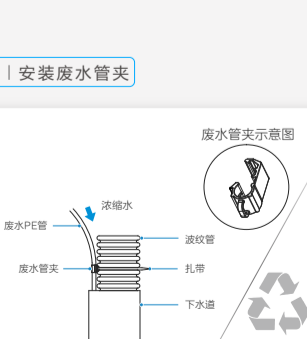
把三通连体球阀取出，安装在自来水管上。

## c | 连接管路



按照水路安装示意图进行管路连接和水龙头安装。

## d | 安装废水管夹



浓缩水可直接排到下水道或回收利用；安装时，废水PE管需要用扎带及废水管夹固定到下水道，且固定牢固，如上图所示。

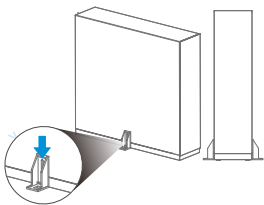
# 产品安装

## · 注意事项

- 安装操作需由当地经销商服务网点的专业人员进行；
- 仅适用于需要固定安装的机器；图片仅供参考，具体请以实物为准；
- 为防止产品意外倾倒，产品使用前请按照以下说明固定安装；
- 为防止产品意外倾倒，产品使用前请按照以下说明固定安装；机器安装后需进行固定，机器需要正放，请勿倒置、倾倒机器；
- 请不要外接排插使用。

## —— 固定座安装 ——

### a | 左右安装方式



1. 从附件袋中取出固定块，螺钉和胶粒；
2. 摆放好净水器后，固定块紧贴底座中间位置，用螺钉和胶粒将固定块固定于地面或橱柜（如上图所示）

# 产品安装

## 冲洗与调试

### 1. 整机与龙头安装

安装好龙头，连接管路：

#### a. 进水口

进水口通过三分灰色PE管与自来水角阀上的三通连接；

#### b. 纯净水

出水口通过三分灰色PE管与龙头三分白色PE管连接；

#### c. 浓缩水

浓缩水口插二分灰色PE管，排下水道并固定；

#### d. 热水

热水口通过三分灰色PE管与龙头二分灰色PE管连接；

#### e. 排气

排气口通过耐热二分灰色PE管与龙头排气管连接。

### 2. 打开三通进水球阀，整机上电；

3. 通水通电完成后，点击水龙头的定量按键，进入冲洗过程，此时从龙头和废水管排水，屏幕显示600秒倒计时；

4. 倒计时完成后，机器自动对热罐进行补水，此时，废水管出水，龙头不出水；补水时，龙头显示区域随补水进度从下至上依次闪烁中间数码灯管：“一”、“二”、“三”。（注：后续每次热水用完补水都会以该方式显示，补水结束，机器自动开始加热；

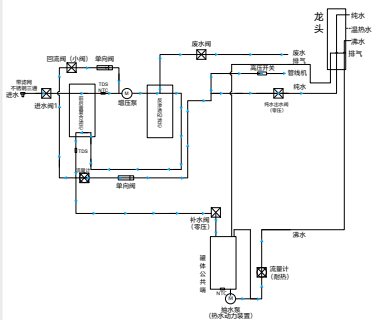
5. 正常冲洗后，手动放常温水20分钟，再把热水放空，自动补水，补满再把热水放空，连续放20次热水。停1个小时40分钟，重复12次之后开始正常使用；

6. 取水：先取热水端，后取常温水；

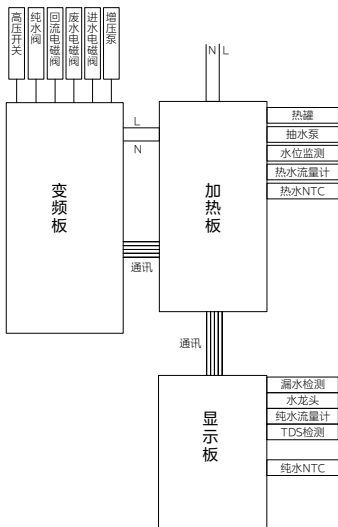
7. 由于反渗透膜的亲水特性，膜内含有保湿成分（主要成分为食品级甘油），为了初装后产水的口感更佳初装第一天尽可能使用机器，产水不建议饮用，可用于厨房清洗用水，若不能按以上操作，建议安装后每隔6小时打开水龙头制纯水20分钟并排掉，循环12次以上，以便充分保证口感，激活膜的性能。

# 产品安装

## — 水处理工艺图 —



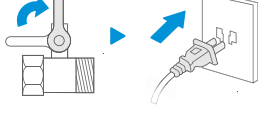
## — 电器原理图 —



# 快速入门

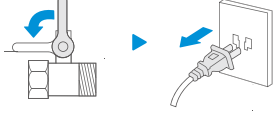
## 功能说明

### a | 开机



打开三通球阀，然后插上电源。

### b | 关机



关闭自来水进水阀门，然后拔掉电源。

### c | 操作控制

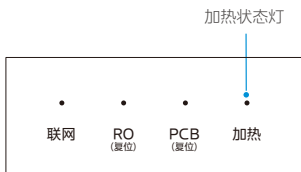


熄屏时可点击屏幕任意按键或旋转旋钮唤醒屏幕

-  **1. 旋钮**  
熄屏时按压旋钮可直接出常温水，再按停止出水；  
旋转旋钮可调节温度，按压旋钮可出水，再按压可停止出水。
-  **2. 沸水模式选择按键**  
唤醒后点击选择沸水模式，需按压旋钮出水和停水；  
长按3秒可开始快速加热。
-  **3. 常温水出水按键**  
唤醒后点击按键可直接出常温水，再按停止出水。
-  **4. 定量按键**  
点击此按键，循环设置定量，机器默认档位为低中高档及不定量档位，其中每档定量的具体值在APP上设置。

**注意：**机器在连续制水30分钟后会触发制水保护，此时会显示故障代码E6，定量按键灯慢闪，机器不能正常工作，此时需点击定量键，机器可进入正常工作状态。

### d | 加热功能



- 机器新安装或换芯复位，首次上电并完成冲洗和热罐补水之后，自动开启加热功能，主机显示界面的加热状态灯闪烁表示正在加热。
- 加热完成后，加热状态指示灯常亮。
- 加热功能开启时，轻触主机上的[加热]按键，关闭加热功能，加热指示灯熄灭。
- 加热功能关闭后，轻触主机上的[加热]按键，开启加热功能，加热指示灯闪烁或常亮。

# 清洁保养

## 滤芯更换

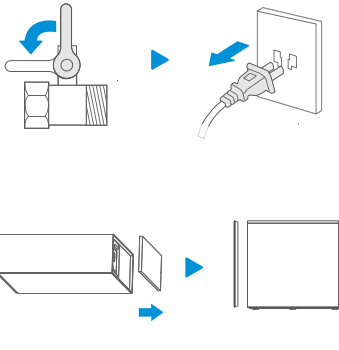
### ·温馨提示

当水龙头上的滤芯寿命显示低于5%或净水机机身上的滤芯寿命指示灯闪烁，请打开面板，扫描滤芯端盖的“扫码换滤芯”二维码或拨打服务热线400-830-8289，也可以在商城上自行购买滤芯并按步骤更换。

- a | 当水龙头上的滤芯寿命显示低于5%或净水机机身上的滤芯寿命指示灯闪烁，说明滤芯到期，请更换滤芯。



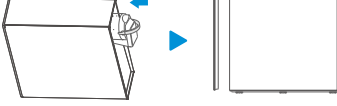
- b | 更换滤芯时，先断水断电，接着取下机器侧面的滤芯盖板。



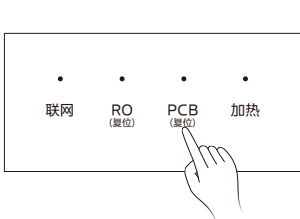
- c | 拉起滤芯上的提手，侧面抽出旧滤芯。



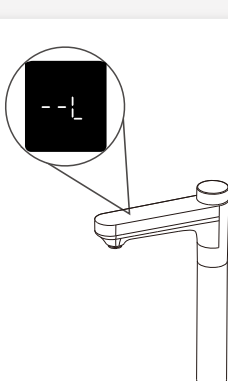
- d | 将新滤芯放入滤芯套筒后，双手向下按压滤芯压杆，直到“啪”的一声锁紧，再盖上滤芯盖板完成换芯。



- e | 滤芯更换完成后，长按机身上对应的滤芯按键（或在APP上对对应的滤芯复位）进行滤芯复位。



- f | 点击水龙头的[定量]按键，选择不定量出水，进行600秒的制水或冲洗后即可正常使用。



# 清洁保养

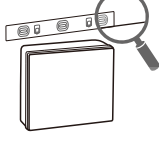
## 日常保养

- a | 检查机器各功能运行正常，机器断电并关闭水源。

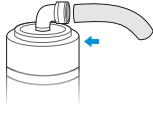


关闭进水球阀

- b | 壁挂式安装应检查壁挂吊板、螺钉是否松动。



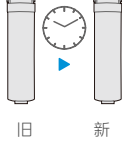
- c | 检查机器关键零部件的连接逐个用力将连接处的PE管顶一下，确保PE管插到位。



- d | 检查机器各功能运行正常，机器断电并关闭水源。



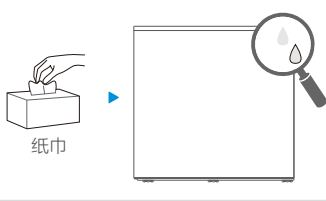
- e | 更换滤芯，根据滤芯使用时间及滤芯使用寿命提示情况（根据产品的功能）判定是否需要更换滤芯，如需更换，需先征求用户意见。



旧

新

- f | 接通水源，使产品正常出水，并用干爽的纸巾检查各连接处是否有漏水现象。



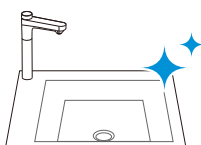
纸巾

- g | 更换RO膜：对水质进行TDS测试。

检查水质或口感



- h | 工作完成后，帮用户清洁打扫，确保用户家卫生情况良好。



# 清洁保养

## 零部件保养

为了更好地保证本机处于良好的运行状态，下表列出关键部件的清单，这些部件在使用过程中，会因为堵塞、饱和、老化等原因，逐步丧失原有的效能或特性，会导致设备出现安全隐患，请您及时保养、维护、更换。

序号	类别	名称	图片	失效原因	保养周期
1	耗材	滤芯		堵塞、饱和	依据各地区水质定期保养更换
2	电控类	电控板		疲劳、老化	60个月
3	电控类	水泵		疲劳、老化	60个月
4	电控类	高压开关		疲劳、老化	30个月
5	电控类	废水电磁阀		疲劳、老化	30个月
6	电控类	进水电磁阀		疲劳、老化	30个月
7	电控类	开关电源		疲劳、老化	30个月
8	储水设备	压力罐		疲劳、老化	36个月
9	管件	压力罐球阀		疲劳、老化	36个月
10	承压件	水路板		疲劳、老化	36个月
11	承压容器	滤瓶		疲劳、老化	36个月
12	管件	三通球阀		疲劳、老化	36个月
13	管件	快接接头		疲劳、老化	36个月
14	管件	PE管		老化	36个月
15	配件	旋钮龙头		疲劳、老化	36个月
16	储水设备	储水袋		堵塞、饱和	24-36个月
17	管件	起泡器接头		堵塞、老化	36个月
18	耗材	气体过滤器		堵塞、饱和	36个月
19	罐体	混气罐		老化	36个月

# 常见问题

## 故障自检

以下为常见异常的判断与检查，若简单处理无法排除，请送维修网点或向拨打客服热线进行咨询。请不要自行拆卸修理，以免发生危险或者对机器造成损害。

- 净水机在净化过滤过程中，水泵工作会有轻微的噪音发出，请用户放心使用。
- 使用过程中如有疑难故障，请参照以下方法排障，如无法解决故障，请联系当地维修网点检修或拨打全国服务热线：**400-830-8289**。

现象	可能原因	排除方法
沸水温度低不加热	过热保护。 如果机器加热指示灯常亮（表示机器加热完成），但是沸水出水温度低，此时机器可能处于过热保护中	检查机身后部是否明显发热，如果机身后部发热明显，请耐心等待机身冷却后重新上电，再次上电并加热完成后确认沸水温度是否正常，如果仍然不热，请联系售后上门检查
净化水出水流量下降异常	滤芯被堵塞	需要冲洗或更换滤芯
	滤芯没有及时更换，超出使用时间	需要更换滤芯
	进水球阀或水龙头没有完全打开	检查进水球阀或水龙头是否完全打开
出水水质差	滤芯失效	请与当地维修网点联系，及时更换
	长期停用（超过3天）	开启龙头沸水出水，出水完成后，等待补水完成再次放沸水，如此循环3-5次
	水源水质差	确认水源为市政自来水
漏水	部件损坏	请切断水源、电源并拨打全国统一服务热线报障
更换滤芯之后不出水	气堵	更换滤芯时先断电，再断水，更换之后，先通水再通电
变热水取水时流量小或不出水	气堵	停止取热水，等待2-3分钟，再次取沸水
不加热	电源未接通	检查电源线是否插好，插好电源线
	机器上的加热开关或手机APP上加热按键被关掉	APP或机器上打开加热开关
故障代码显示E0	机器长时间制水保护	如机器有漏水，及时断电断水报售后维修； 如机器正常，点击定量按键，解除故障后即可正常使用
故障代码显示E6	通讯异常	检查水龙头与机器是否连接完好，若完好则重新上电，故障未消失则需报售后
漏水	废水管脱出	将废水管插到排水口，固定好
	机器故障漏水	若故障未消失，则需报售后
不出水	电源未接通	检查电源线是否插好，插好电源线
	进水三通球阀未打开	打开进水三通球阀
	水龙头连接线未接	检查水龙头与机器是否连接完好，若完好则重新上电，故障未消失则需报售后

## 故障代码

信息显示	原因	解决方法
E1	进水温度传感器故障	需报售后维修
E2	热罐底部传感器故障	需报售后维修
E5	通讯异常，机器内部显示板与控制板连接异常	需报售后维修
E6	强制待机	如机器有漏水，及时断电断水报售后维修； 如机器正常，点击定量按键，解除故障后即可正常使用
F0	过零信号	需报售后维修
	检测故障	
E0	机器内部漏水	需报售后维修
E9	水龙头通讯故障	检查水龙头与机器是否连接完好，若完好则重新上电，故障未消失则需报售后
EC	水位故障	需报售后维修
FF	变频故障	点击定量键后给变频板发送清除故障指令，当故障排除后可自动恢复，故障未消失则需报售后
C3	抽水泵故障	重新上电恢复
FC	加热故障	重新上电恢复

# 常见问题

## 包修政策

具体包修政策请在“美的服务”微信公众号上查询。

# 联网指引

——美的美居配网——

IOT智能互联，随时随地监控滤芯用水

用水统计



滤芯管理

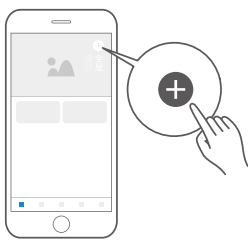


## a | 下载安装美的美居



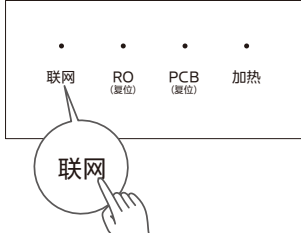
扫描上方二维码或在应用市场搜索“美的美居”下载并安装App。

## b | 注册登录



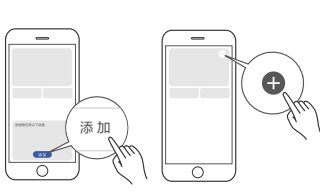
在App主界面，点击“+”按钮，根据向导完成帐号注册登录。

## c | 设置净水机



长按[联网]键3秒，机器进入配网模式，详见“配网指引”。

## d | 添加设备



**方式A：**设备通电后，若APP首页发现附近可添加设备，点击“添加”按钮进行添加。

**方式B：**设备通电后，点击首页右上角“+”后选择“添加设备”，可通过扫描家电机身二维码、选择品类型号或者附近设备的方式添加设备。

## e | 设备联网



根据App向导提示，为设备连接网络；若联网失败，请参考App页面提示进行操作。

## ·| 注意事项

- 为产品联网时，请确保手机尽量接近本产品。
- 根据App提示，如果您的产品仅支持2.4GHz无线网络通信，选择当前家庭无线网络时，请注意选择2.4GHz网络。
- 路由器无线网络名称不建议含有中文或特殊字符（包括标点符号，空格等）。
- 建议同一路由器下连接设备数不超过10个，避免因信号不稳定对联网造成影响。
- 若路由器或无线网络名称密码更改，需重复以上过程重新联网。
- 随着产品技术更新，美的美居App内容可能会有所变更，实际以美的美居App内展示向导为准。